

Abibu paxitoro



Echuwabo

A produção deste livro tornou-se possível graças ao apoio do povo Americano através da Agência dos Estados Unidos para o Desenvolvimento Internacional (USAID). O conteúdo desta publicação é da total responsabilidade do Ministério da Educação e Desenvolvimento Humano da República de Moçambique.

FICHA TÉCNICA

Título:

Abibu paxitoro

Língua:

Echuwabo

Coordenação Editorial - MINEDH:

Telésfero de Jesus

Vamos Ler!:

Samima Patel, Abdala Machude, Amélia Bazima,
Dilson Buque e Francisco Sampaio

Autores:

Maria Victor, Suzete Salvador, Felix Gravata,
Eugénio Candieiro e Cristino Chiposse

Assessoria Linguística e metodológica:

Maria Victor

Ilustração:

Orlando Chissano

Maquetização:

Mulandhy d'Fer

Capa:

Mulandhy d'Fer e Orlando Chissano

Impressão:

Nova Delhi, Índia

Tiragem:

563

N.º do registo:

10022/RLINICC/2019

Financiado pela USAID

República de Moçambique

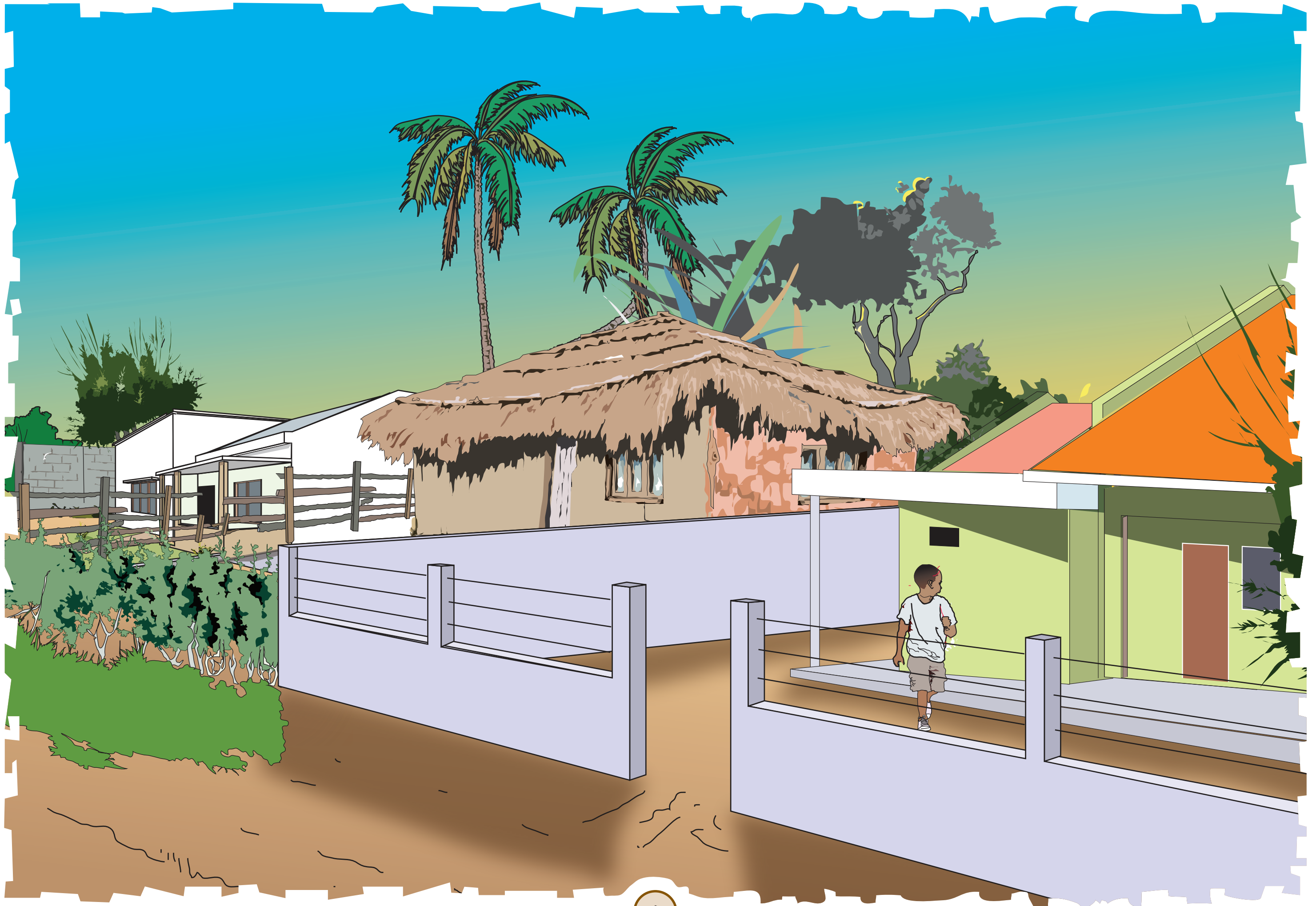


REPÚBLICA DE MOÇAMBIQUE
MINISTÉRIO DA EDUCAÇÃO E
DESENVOLVIMENTO HUMANO



USAID
DO POVO AMERICANO







Werilege kerilege dhawene.
Mwaana wacemelriwa Abibu, wakala na ababe.
Wakala okwathi yo mukuba.
Mamayaye wali namalima, babe mukumbuzi.
Abibu onokosaga mabasa a vatakulu na ababe.



Abibu ona jaka tanu na nanyi, oli thalru yonawunayi.
Onsunza na ciguwo xikoola yooroma yoderuba.
Na menbesi iyene na babe anodhowa okumbuza
dhinama.

Babe onokumbuza ng'ombe iyene mbuzi.
Awene anodhowa alogaga makani na dhinama
dhawa.

Abibu onosaza munlelo wa mbuzi, mee, meee...



Vati vanoya, abibu owubuwela wi okana mabasa a vatakulu.

Othiya mbuzi dhaye na babe, othamagela vatakulu. Iyene onkosavi mabasa a vatakulu onoziveliwa osunza.

Agakana makathamiyo a oxikoola, babe onomwakela.

Abibu mwaana woleleya vaddiddi.



Agamala okosa mabasa a vatakulu onowaba.
Onowabala uniforume, agamala badhowa
oxikoola.

Abibu ondowa oxikoola ebaga, lalalalaaa...

Mudila owona balame mmurini.

Balameya yana malremba a njano.

Balameya yaniba piyu, piyu, piyu...



Abibu ogumana na akwaye vaxikoola.

Abibu: Miyo na Ruwi ninoziwa owengesela na Echuwabo.

Kina: Miyo viina ddinoziwa, mbwenyi mbalaga kanaziwa.

- Iyene onsunza na ezugu oseta.

Ruwi: Enofwanyela iyene asunze na elogelo yaye.

- kalasi esi dhoroma, agamala basunza na ezugu.



Kina: Nigaworuwa ndowe naloge na titiya.

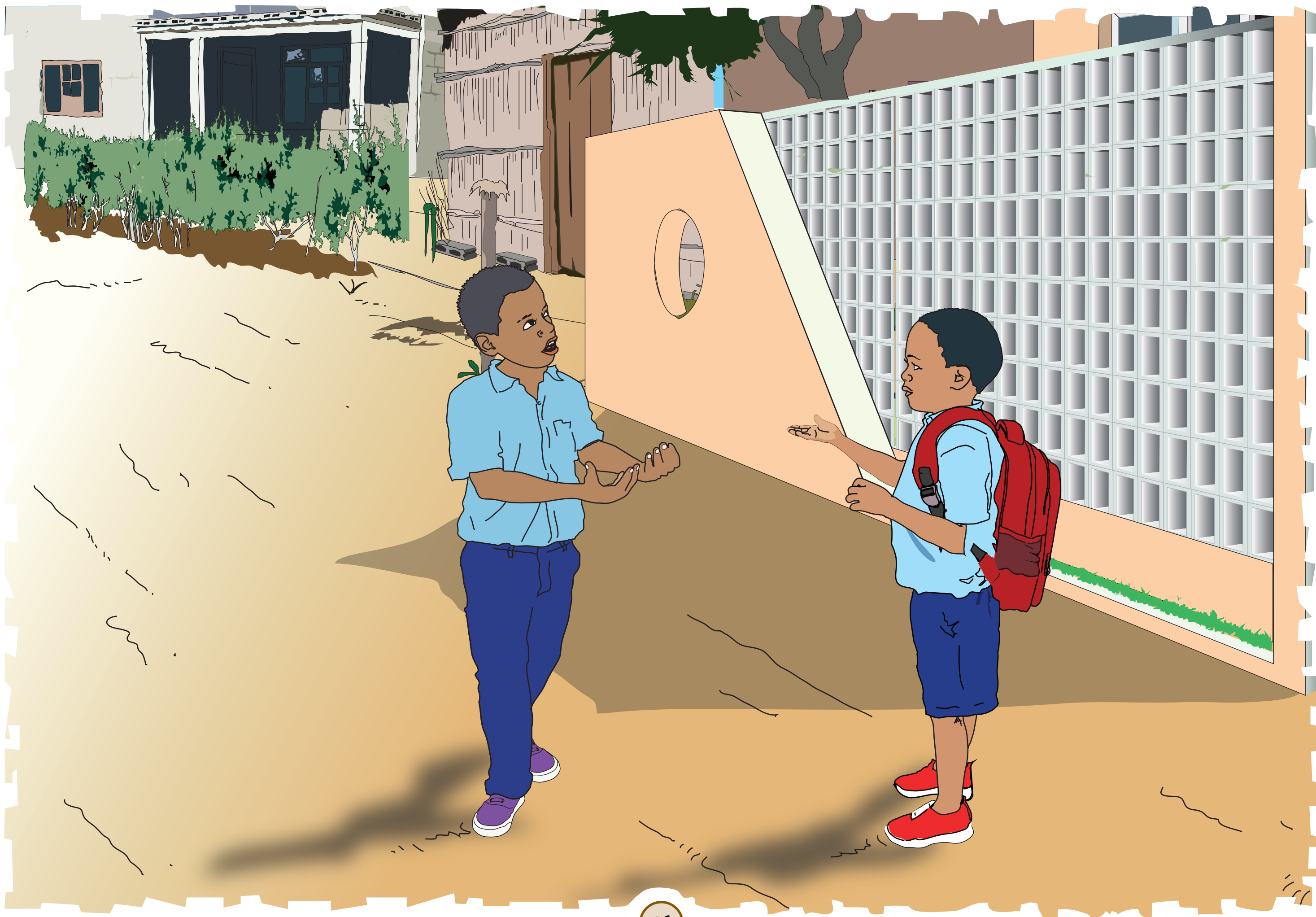
- Titiya, oddu ddi Ruwi na Abibu ninsunza vamo-
dha.

- Iyo ninsunziyiwa na elogelo yehu viina na ezugu.

- Ninoziwa owengesela, oleba viina ologa ezugu.

Ruwi- Enofwanyela mwaninyu asunze na iyo.

Salima- Yaaka endawo onosunza wenewo.



Abibu: Ddiziveliwa yaaka ejino ddili thalro ya nawuraru.

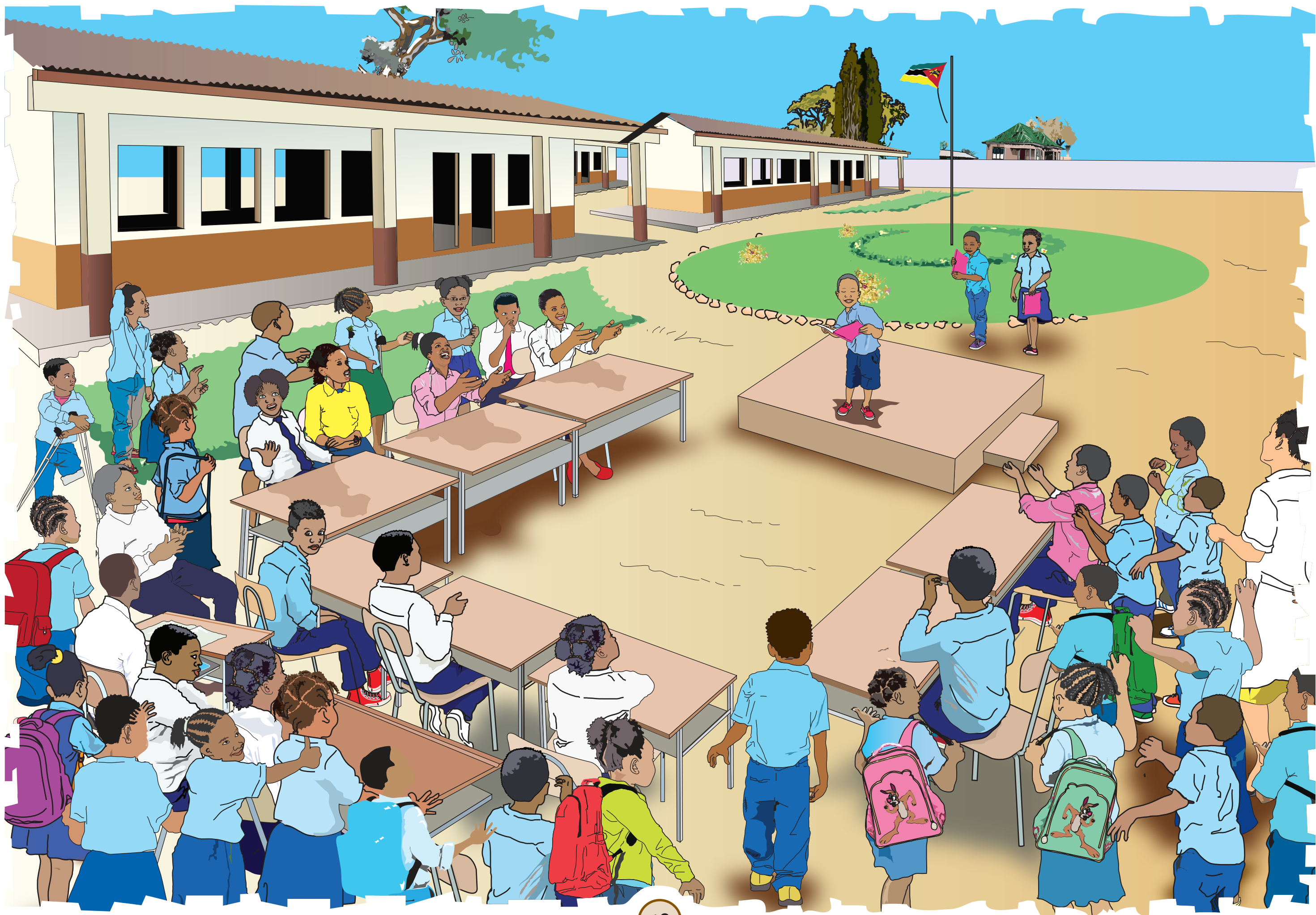
- Ddankosa mabasa a vatakulu, ababi anddika-miyedha.

- Namasunziya kajomba viina wansunziya deretu.

Ruwi: Miyo viina ddiziveliwa olupela thalro ya nawuraru.

- Ndoweni nisunze pameene wi nilupele thalru yina.

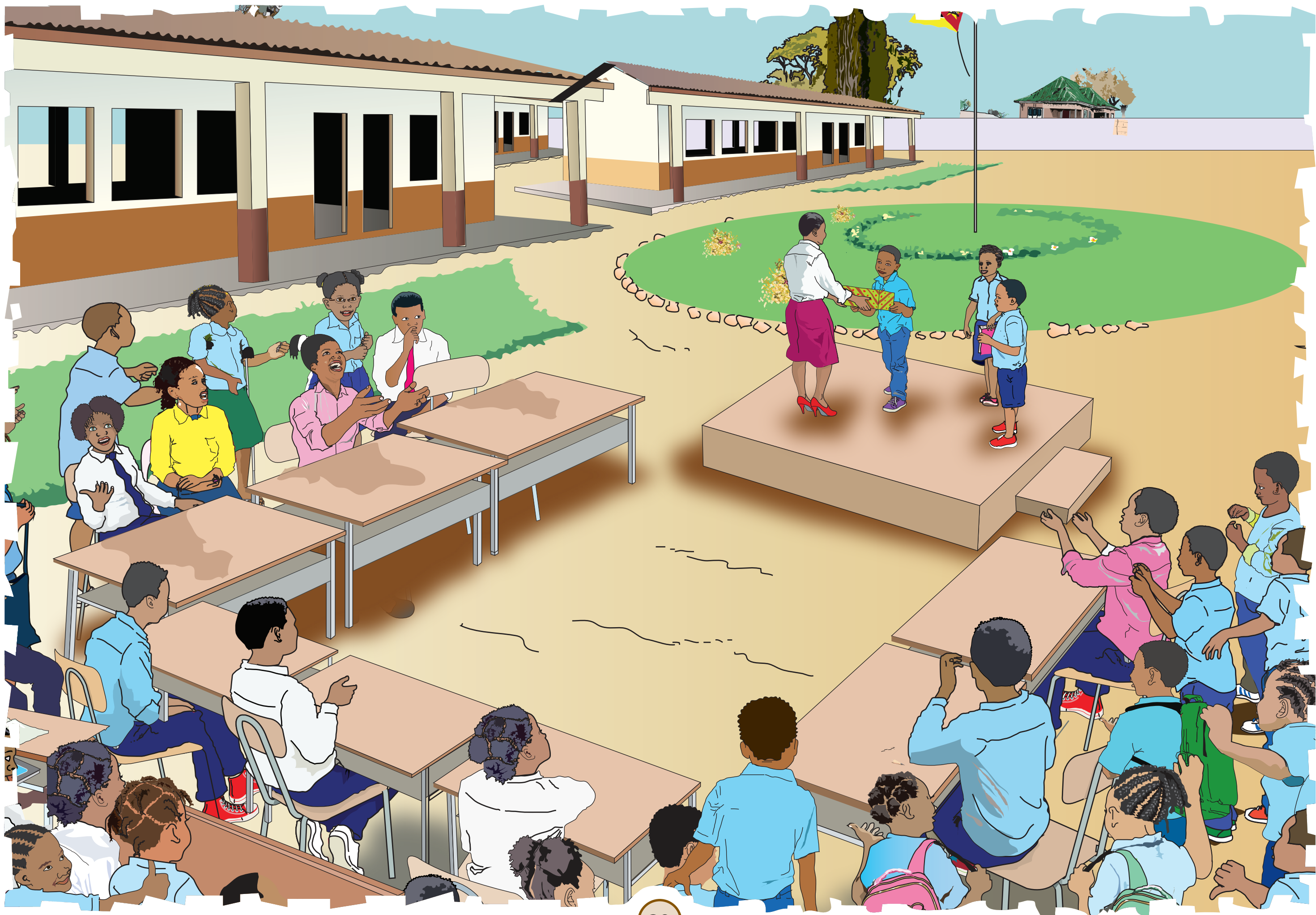
- Enofwanyela nihijombege oxikoola.



Abibu: oxikoola onokosiwa mavulrano owengesela.
Ruwi: Sikunthi nigafiya iyo noteene ninowengesela.
Kina: Cibarene mwimelele onowathuva
ampembelri.

- Abibu ddipembelrilre mavulrano a ddabuno.

Kina: Namasunziya owagalala vaddiddi.
Ababa oziveliwa viina vaddiddi.



Abibu ovayiwa sakola, makaderino na makaneta.
Iyene na akwaye aziveliwa vaddiddi.
Akwaye ena aloga wi mweri onda awene
anopembelra.
Abibu owakokomeza akwaye wi asunze vaddiddi.
Kina- Mweri ondawo ddinfuna ddi pembelre ninga
Abibu.
Ruwi- Miyo viina, ndoweni nisunzeni.



Eteene amuthamagela Abibu bamukumbatha.
Abibu owapanga wi esile dhivayiwe iyene sawa
eteene.

Ruwi na Kina amuloba Juditi wi asunziye.
Abibu ologa wi onowasunziya mmasunzoni.
Akwaye eteene aziveliwa na dhilogile Abibu.
Eteene adhowa vatakulu okosa mathanga.

